

☑ // 09.09.2009

Вынужденная самозащита**Изменение модели личного потребления в условиях кризиса**

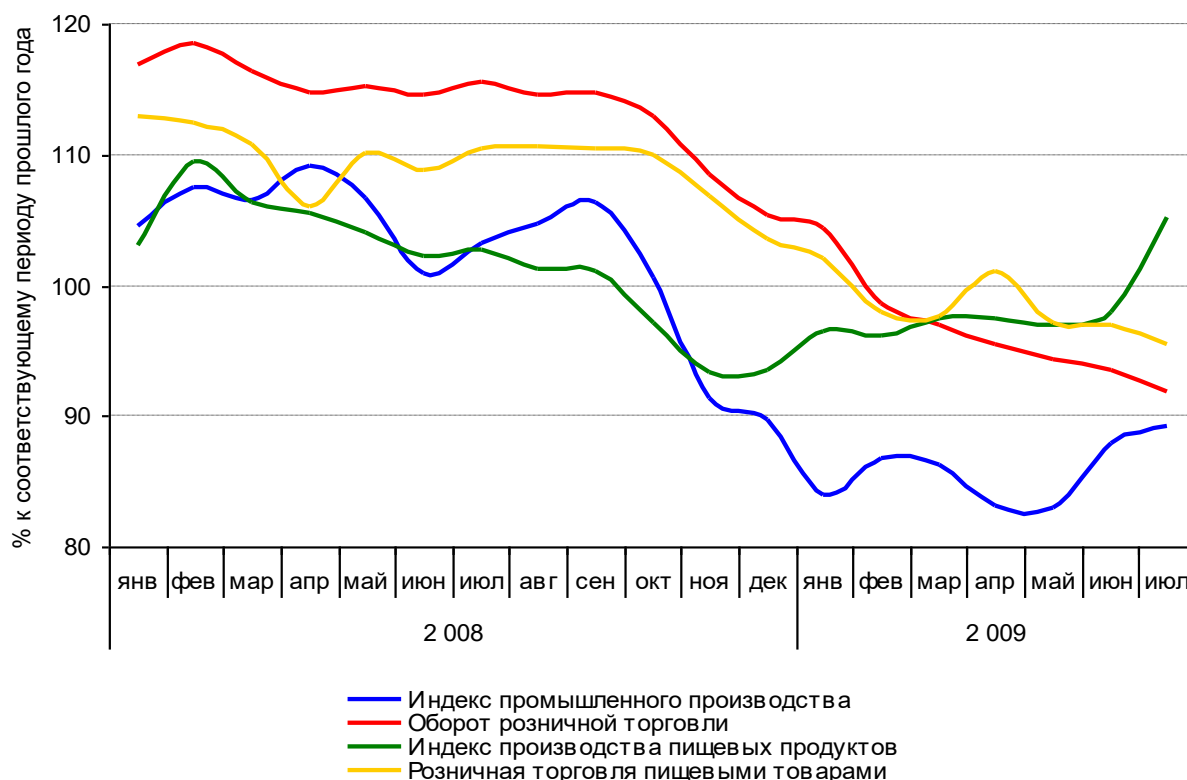
Экономический кризис всегда оказывает серьезное воздействие на личное потребление. Первоначальный удар снижения спроса наблюдается в тех нескольких отраслях экономики, через которые происходит втягивание каждой конкретной страны в общий спад. В мировой рецессии 2008--2009 годов исходный спад начался в жилищном строительстве (с лета 2008-го), потом в автомобильной промышленности (с осени 2008-го). Одновременно финансовый шок парализовал розничный кредит, что привело к огромному снижению продаж автомобилей и домов в большинстве (если не всех) стран мира, особенно развитых и среднеразвитых. Вторичный эффект от снижения личного потребления огромен и распределен по отраслям, странам и во времени.

В России нынешний кризис – первый «нормальный» кризис рыночной экономики, поскольку переходная депрессия 1990-х годов была иной по своей природе. Поэтому мы видим, с одной стороны, резкое утяжеление жизни, но и, с другой стороны, формы и признаки адаптации граждан к этой ситуации примерно в тех же рамках и формах, что и в развитых рыночных экономиках XX века (с опытом нового века сравнивать пока рано). На переломе от подъема к спаду домашние хозяйства сталкиваются с ситуацией начинающегося падения доходов и занятости на фоне накопленной задолженности в связи со сделанными или предполагаемыми вложениями на покупку дорогих товаров и услуг: автомобилей, жилья, образования. Появляется некоторый поток «личных банкротств», растет невозврат кредитов в банках, падает ипотека.

В России кризис уже значительно изменил текущее материальное положение граждан – значительно выросло число безработных, произошло урезание зарплат работников (особенно бонусов и премий), начинают сокращаться накопленные сбережения населения. Изменение доходов населения неизменно влечет за собой изменение модели потребления. Мы наблюдаем классическую закономерность спада: «падение промышленного производства – рост числа безработных – падение доходов населения – падение потребления населения – падение производства и импорта потребительских товаров – падение планов инвестирования». Падение уровня потребления населения влечет за собой очередную волну падения промпроизводства (тут страдают уже отрасли, непосредственно связанные с населением, – розничная торговля продовольственными и непродовольственными товарами).

На данном этапе кризиса *промышленное производство показывает небольшое восстановление, а оборот розничной торговли все еще продолжает свое падение*. После девальвации рубля и реализации других мер видно, в частности, ожидавшееся увеличение производства в пищевой промышленности при падении импорта.

График 1. Восстановление промышленного производства на фоне продолжающегося падения потребления населения



Источник: ФСГС, Расчеты ИЭФ

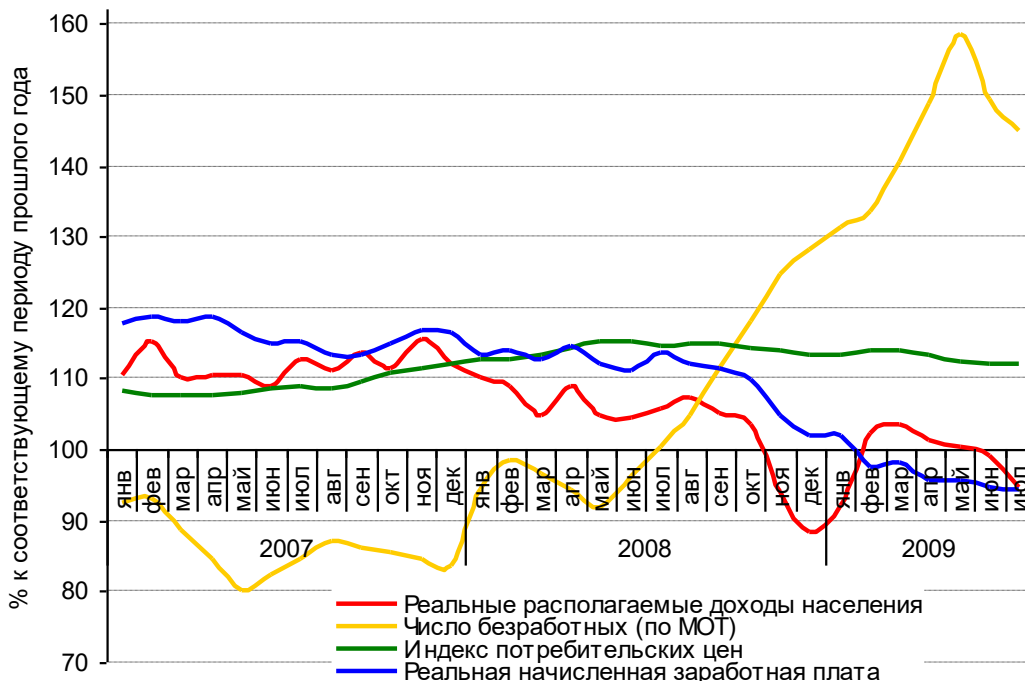
Мы полагаем, что это не просто лаговое запаздывание потребления населения. Происходит перестройка разных аспектов потребительского поведения населения. По мере развития кризиса *формируется новая модель расходования семейных средств – условно, «защитная»*. От ее характера и длительности в значительной степени будет зависеть, когда Россия начнет выходить из кризиса, так как для восстановления роста экономики необходимо, чтобы население снова стало бы покупать, как и прежде.

Суть «защитной» модели состоит в сокращении расходов на товары длительного пользования, дискретных покупок товаров и услуг (культура, развлечения). Семьи сокращают «лишние» расходы на ряд товаров текущего потребления, включая даже продовольственные, ряд расходов на платные услуги. Наблюдается снижение расходов на рекреацию, туризм, видимо, и на некоторые элементы дорогого образования и пр. Люди больше сберегают на «черный день», главная причина этого – рост безработицы в стране.

Такое поведение ведет к большему падению потребления, чем располагаемого дохода, и искусственному росту нормы сбережений. Статистические данные свидетельствуют о том, что люди стали меньше тратить и больше сберегать, при том что темпы снижения потребления значительно опережают темпы снижения доходов населения. За первое полугодие 2009 года реальные располагаемые доходы населения остались без изменений по сравнению с соответствующим периодом прошлого года. Оборот розничной торговли за этот же период сократился на 3% к соответствующему периоду предыдущего года, а объем платных услуг населению – на 3,4% (в I полугодии 2008 года был зафиксирован рост на 16 и 6,3% соответственно). Социальные выплаты в виде индексации пенсий и

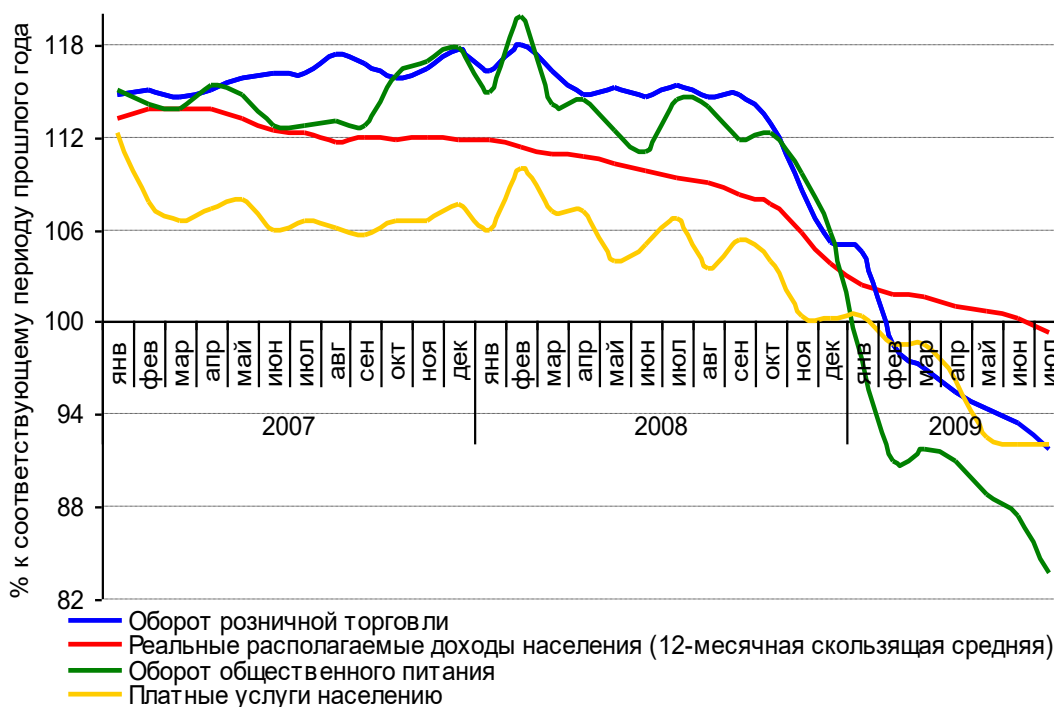
увеличения зарплат бюджетников, составившие более половины расходов бюджета в 2009 году, похоже, стабилизировали, но не переломили динамику потребительского спроса.

График 2. Основные показатели экономического положения населения



Источник: ФСГС, Расчеты ИЭФ

График 3. Динамика доходов населения и компонентов потребления, январь 2007-июнь 2009



Источник: ФСГС, Расчеты ИЭФ

При этом доля сбережений в расходах населения значительно увеличилась. Причиной этого стал резкий рост уровня безработицы в стране, который, следует отметить, отличает

нынешний кризис от кризиса 1998-го – тогда работодатели предпочитали не увольнять работников, а сокращать заработную плату. В конце июня 2009-го уровень безработицы составил 6,3 млн человек, или 8,3% экономически активного населения. За I полугодие 2009-го по сравнению с соответствующим периодом прошлого года общая численность безработных выросла на 42,8%, а численность официально зарегистрированных – на 41,2%. Мы полагаем, что именно эти показатели, а не падение доходов населения сыграли роль триггера в изменении поведения и падении спроса.

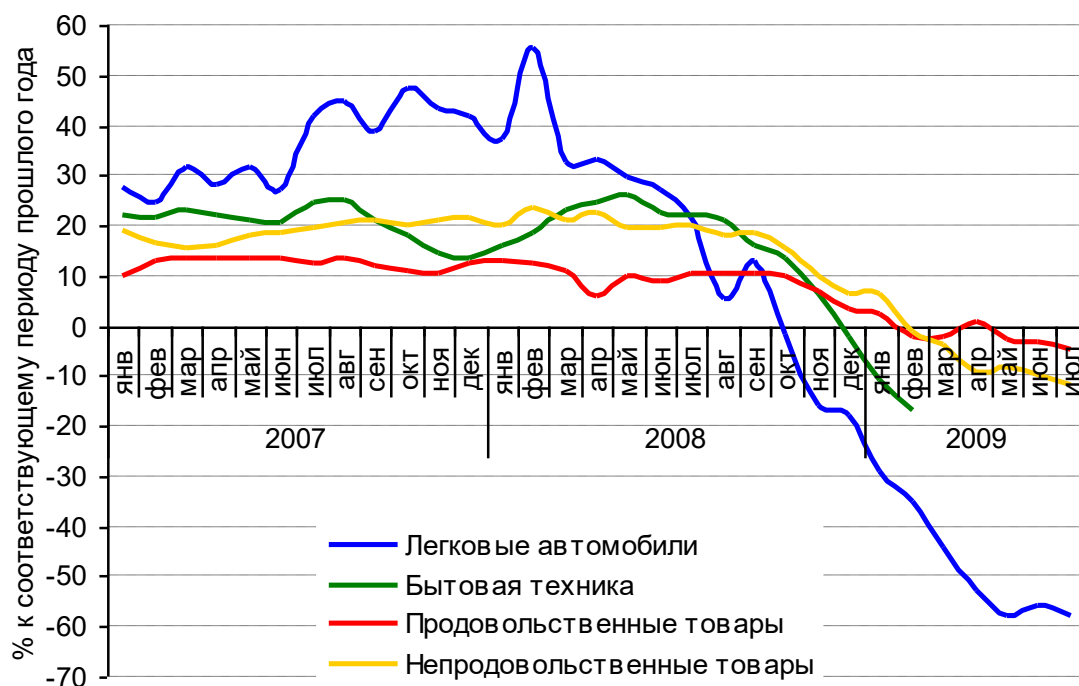
Хотя в России потребление снижается во всех сегментах – от мобильной связи до продуктов питания, тем не менее снижение неравномерно во времени и по структуре. В сфере личного потребления это обычно выражается в сокращении покупок товаров длительного пользования. На первой стадии кризиса это связано с собственно кризисными явлениями (нарушение розничного кредита). В дальнейшем начинает сказываться фактор увольнений трудящихся, изменения предпочтений теми социальными слоями, которые видят угрозу стабильности своих доходов. Так, за время кризиса в структуре оборота розничной торговли вырос удельный вес продуктов питания. В июне 2009-го этот показатель 49,2%, а непродовольственных товаров – 50,8%, в то время как годом ранее – 47,0 и 53,0% соответственно.

Несмотря на зримое увеличение веса продовольственных товаров в потребительской корзине, население также урезало и текущее потребление продовольственных товаров – происходит переход на более дешевые продукты, как правило отечественного производства. Последнее, следует отметить, по-разному сказалось на внутреннем производстве и импорте. Так, за I полугодие к соответствующему периоду прошлого года импорт продовольствия сократился на 18,5%, в том числе мяса – на 30,3%. Отечественная пищевая промышленность несколько восстановила свои позиции – благодаря девальвации рубля в январе-феврале и, вероятно, некоторому откату к «национальным» продуктам за счет удорожания импорта.

В России среди непродовольственных товаров, как и во всем мире, первенство по падению спроса занимают автомобили. Продажи новых пассажирских автомобилей и легкого коммерческого транспорта в России снизились на 49% в I полугодии 2009 года и на 58% – в июле текущего года. Довольно сильно сокращались и продажи бытовых товаров. По расчетам, за период с октября 2008-го по июль 2009-го включительно в коммерческих организациях розничной торговли, не относящихся к субъектам малого предпринимательства, покупки стиральных машин упали на 33%, медикаментов – на 13%. Сильно сократились также продажи компьютеров в полной комплектации – падение составило 45%.

Важным аспектом мирового кризиса стало сокращение объема платных услуг населению. В России в июле с.г. сокращение к соответствующему периоду составило 7,9%, а за I полугодие, по предварительным данным, объем упал на 3,4%. Удельный вес расходов на оплату услуг в потребительских расходах населения в июне 2009-го не изменился и составил 23,7% против 23,6% в июне 2008 года. Структура потребления платных услуг населению стала понемногу меняться: сократилась доля услуг гостиниц и аналогичных средств размещения, санаторно-оздоровительных услуг, транспортных услуг и услуг правового характера. В то же время значительно выросла доля коммунальных услуг. На этом фоне в структуре потребления услуг по-прежнему продолжают преобладать жилищно-коммунальные услуги, транспортные услуги и услуги связи (в мае 2009-го 65,2% от общего объема).

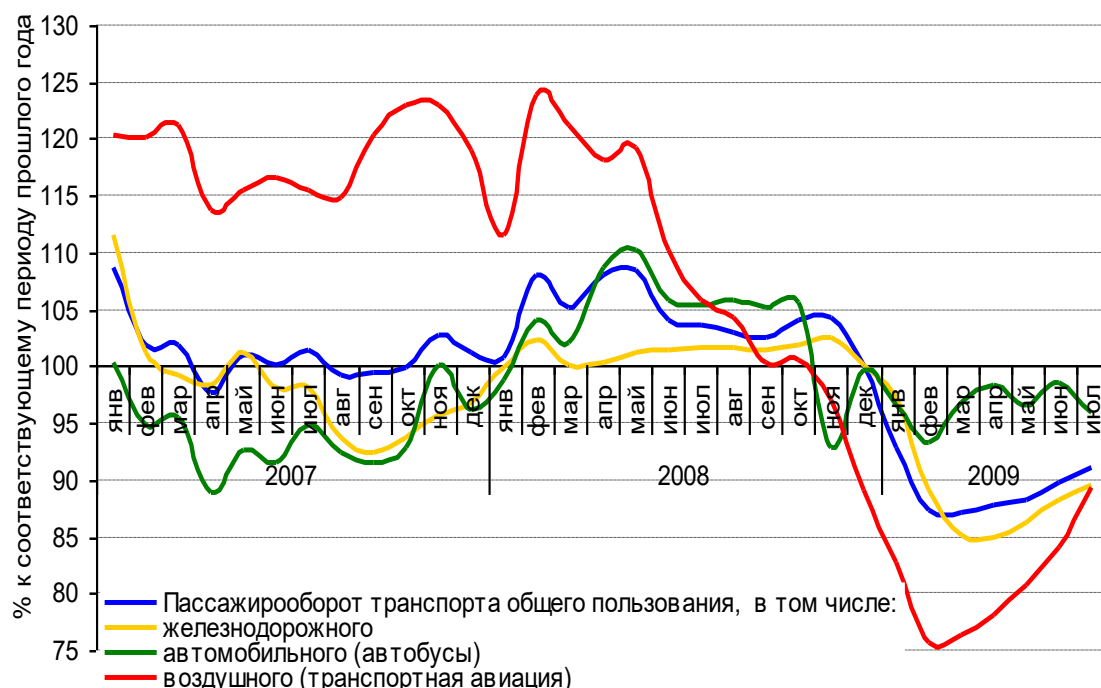
График 4. Динамика оборота розничной торговли по категориям товаров



Источник: ФСГС, Расчеты ИЭФ

Резко упали расходы на общественное питание, что бьет по соответствующей отрасли, но, вероятно, поддерживает покупки продовольственных товаров. Оборот общественного питания в июне 2009-го составил 58 млрд руб., или 87,4% (в сопоставимых ценах) к соответствующему периоду предыдущего года, в I полугодии 2009-го – 333,5 млрд руб., или 91%. Снижение доходов населения сказалось также на выборе населением мест покупок. В июне 2009-го оборот розничной торговли на 86,5% формировался торговыми организациями и индивидуальными предпринимателями, осуществляющими деятельность в стационарной торговой сети (вне рынка), доля розничных рынков и ярмарок составила 13,5% (в июне 2008-го – соответственно 87,1 и 12,9%). Люди стали больше покупать там, где дешевле, – на продовольственных и вещевых рынках. Как и предполагалось, произошло снижение удельного веса импортных товаров в товарных ресурсах розничной торговли: в I квартале 2009-го – 44% (в I квартале 2008-го – 46%).

График 5. Динамика пассажирооборота транспорта по видам, январь 2007-июнь 2009



Источник: ФСГС, Расчеты ИЭФ

На первый взгляд еще нет явного улучшения ситуации в сфере потребления, но все же можно заметить небольшое локальное оживление: растет спрос на транспортные услуги. Если в первые месяцы кризиса пассажирские перевозки стремительно падали, то теперь постепенно наблюдается изменение ситуации. Люди еще не начали покупать, но уже стали больше ездить. Видимо, население, постепенно приспосабливаясь к ситуации кризиса, вынужденно стало более мобильным. Люди ездят за дешевыми продуктами в более отдаленные местности, переезжают в другие города и регионы в поисках заработков, едут из депрессивных регионов в более благополучные места.

Все это свидетельствует о закреплении «защитной» модели потребления. За время с начала кризиса люди начали адаптироваться к условиям неопределенности. Свидетельство этого – снижение уровня и качества потребления одновременно с повышением уровня сбережений на случай ухудшения экономической ситуации. Дальнейшее формирование модели потребления в сторону увеличения покупок товаров длительного пользования или сокращения расходов в сторону сбережений будет определяться динамикой доходов и занятости населения, оценкой перспектив и методами (даже не столько размерами) помощи. Продолжающееся падение потребительской активности населения может привести к еще большему закреплению «защитной» модели потребления, что в свою очередь затянет выход России из кризиса.

Леонид ГРИГОРЬЕВ, декан факультета менеджмента Международного университета в Москве, президент Института энергетики и финансов, Алла САЛМИНА, аспирант ГУ-ВШЭ, эксперт Института энергетики и финансов

Ссылка на источник: <http://www.vremya.ru/print/236885.html>

Свидетельство о регистрации СМИ:

ЭЛ № 77-2909 от 26 июня 2000 г

Любое использование материалов и иллюстраций возможно только по согласованию с редакцией

Принимаются вопросы, предложения и замечания:

По содержанию публикаций - info@vremya.ru

По сотрудничеству и развитию сайта - web@vremya.ru